

# Prof. Rafael Dias

## PLANO DE GESTÃO

### 2025-2029





## Professor Rafael, uma breve biografia

O **Professor Rafael** tem uma conexão única com o Instituto Federal de Mato Grosso (IFMT), tendo vivenciado todas as esferas da instituição. Ao longo de sua trajetória, ele foi técnico administrativo, aluno e, atualmente, professor, o que lhe confere uma compreensão profunda da realidade do IFMT e de seus desafios. Sua experiência diversificada como parte de todos os segmentos da comunidade acadêmica o capacita a liderar o campus com sensibilidade e visão integradora.

Graduado em Direito pela Universidade do Estado de Mato Grosso, especialista em Educação de Jovens e Adultos pelo IFMT - Campus Cáceres - Professor Olegário Baldo e Mestre em Ensino pelo IFMT - Campus Cuiabá - Cel. Octayde Jorge da Silva, o **Professor Rafael** alia sua formação acadêmica a uma vasta experiência administrativa. Ao longo de sua carreira, ocupou diversas funções de liderança no IFMT, onde se destacou pela capacidade de gerir equipes e projetos com eficiência e comprometimento, sempre focado em aprimorar a qualidade do ensino e fortalecer a integração entre alunos, técnicos administrativos e professores.

Sua carreira no IFMT começou há 15 anos, no cargo de Assistente em Administração no Campus Cáceres, onde desempenhou diversas funções de liderança, como Chefe da Seção de Registros Escolares e Coordenador Geral de Recursos Humanos. Durante cinco anos, atuou como Diretor de Administração e Planejamento e, por cerca de dois anos, assumiu a Diretoria Geral do campus Cáceres, substituindo o professor Olegário Baldo, em um momento de grande responsabilidade para a instituição.

**“NÓS PODEMOS MAIS!”**



Em agosto de 2017, ingressou no IFMT - Campus Pontes e Lacerda - Fronteira Oeste como professor de Direito, onde também viria a assumir funções administrativas relevantes, como Coordenador dos Cursos da Educação de Jovens e Adultos - EJA e Coordenador do Curso Superior de Tecnologia em Comércio Exterior.

Em 2023, seu trabalho foi reconhecido ao receber o prêmio de Servidor Docente Destaque do Campus Pontes e Lacerda, láurea concedida pela Pró-Reitoria de Gestão de Pessoas do IFMT após votação promovida pela comunidade do campus.

O **Professor Rafael** é um educador e gestor comprometido com a criação de uma gestão colaborativa e participativa. Acredita na importância de ouvir todos os segmentos da comunidade acadêmica – alunos, professores e técnicos administrativos – e está empenhado em construir um campus inclusivo, inovador e comprometido com a qualidade do ensino, da pesquisa e da extensão.

Com essa visão, **Professor Rafael** se apresenta como **candidato a Diretor Geral do IFMT - Campus Pontes e Lacerda - Fronteira Oeste**, com a missão de levar o campus a novos patamares de excelência e integração com a comunidade.

The logo consists of a purple checkmark inside a circle, followed by the word "VOTE" in a bold, purple, sans-serif font.



# Valores

1

## **Colaboração e Participação**

Promover um ambiente de trabalho colaborativo, onde todos os membros da comunidade acadêmica – alunos, professores e técnicos-administrativos – são incentivados a participar ativamente das decisões do campus.

2

## **Planejamento Estratégico e Mapeamento de Processos**

Utilizar o planejamento estratégico como ferramenta para guiar as ações do campus e alinhar seus objetivos a médio e longo prazo, ao mesmo tempo em que se adota o mapeamento de processos para otimizar a eficiência administrativa.

3

## **Respeito à Diversidade e Inclusão**

Valorizar e respeitar a diversidade de pessoas e ideias, garantindo que o campus seja um espaço inclusivo, onde todos os membros da comunidade tenham as mesmas oportunidades de crescimento e participação.

4

## **Transparência e Comunicação eficiente**

Promover uma comunicação clara e acessível entre todos os segmentos do campus, facilitando o fluxo de informações e fortalecendo a transparência nas decisões da gestão.

5

## **Inovação**

Estimular a adoção de novas tecnologias, metodologias e práticas que promovam a modernização do ensino, da pesquisa, da extensão e da gestão administrativa, visando à construção de um campus dinâmico e conectado com as demandas atuais.

# Propostas

## GESTÃO INSTITUCIONAL

### Planejamento Estratégico Participativo

O **Professor Rafael** implementará um Planejamento Estratégico abrangente e participativo para o Campus Pontes e Lacerda, envolvendo todos os segmentos da comunidade acadêmica – técnicos, professores e alunos. Esse processo será iniciado por um diagnóstico detalhado das condições atuais do campus, realizado através de consultas e audiências com a comunidade interna. Com base nesse diagnóstico, cada setor da instituição, em colaboração com seus servidores, estabelecerá objetivos institucionais claros e alinhados às necessidades e desafios identificados.



### Planos de Ação por Setor

Para garantir a execução eficaz desses objetivos, serão elaborados Planos de Ação específicos para cada setor do campus. Esses planos conterão metas claras e prazos definidos, garantindo que todas as ações estejam devidamente organizadas e monitoradas.

### Monitoramento Contínuo e Transparente

O cumprimento dos Planos de Ação será acompanhado de perto por meio de reuniões periódicas com as equipes, assegurando que os ajustes necessários sejam feitos ao longo do tempo. Além disso, será criado um Painel de Monitoramento, a ser publicado no site institucional, como uma ferramenta de transparência. A comunidade acadêmica terá acesso a esse painel para acompanhar o progresso das ações da gestão, reforçando o compromisso com uma administração aberta e responsável.



## Comunicação Interna Eficiente e Transparente

Para promover uma comunicação mais ágil e acessível, o **Professor Rafael** criará o podcast "Café com o Diretor", um canal direto entre a gestão e a comunidade acadêmica. Nesse podcast, serão compartilhadas as principais notícias do campus, como abertura de editais, informações sobre atividades importantes e atualizações sobre a gestão orçamentária e financeira repassadas pela reitoria. O "**Café com o Diretor**" será uma forma prática e moderna de manter todos informados. O podcast, de curtíssima duração, será encaminhado periodicamente por e-mail a todos os servidores e também distribuído via grupos de WhatsApp, alcançando alunos, técnicos, professores e os pais dos estudantes.



## Reuniões de Prestação de Contas e Diálogo com Servidores

Para promover uma gestão transparente e participativa, o **Professor Rafael** realizará reuniões periódicas com servidores – técnicos e docentes – para prestar contas e apresentar a execução orçamentária e financeira do campus. Essas reuniões serão também uma oportunidade para ouvir propostas de melhorias e sugestões dos servidores, fortalecendo o diálogo entre a gestão e os setores.

## Reuniões com Alunos

O **Professor Rafael** também valoriza o feedback dos estudantes. Serão organizadas reuniões com os alunos, curso por curso, com o objetivo de prestar contas sobre as ações da gestão e ouvir críticas, sugestões e propostas de melhoria. Esse diálogo direto com os alunos permitirá ajustar as ações da gestão de acordo com as reais necessidades dos estudantes, garantindo uma gestão mais sensível e conectada com o cotidiano acadêmico.



## Recomposição do Quadro de Servidores

Com total comprometimento em melhorar as condições de trabalho no campus Pontes e Lacerda, o **Professor Rafael** vai tratar com veemência a necessidade de recomposição do quadro de servidores, especialmente dos técnicos administrativos, em conversa direta com o Reitor eleito. O campus enfrenta uma defasagem crítica de técnicos administrativos, o que tem causado acúmulo de trabalho e, conseqüentemente, pode comprometer a saúde e o bem-estar desses profissionais.

O **Professor Rafael** buscará garantir que essa situação seja tratada como prioridade pela Reitoria, exigindo ações concretas para suprir as necessidades de pessoal e assegurar que a estrutura administrativa do campus funcione de maneira eficiente e saudável para todos os servidores.



## Respeito aos servidores

Durante a gestão do **Professor Rafael** nenhum servidor será deslocado de função sem consulta prévia, garantindo transparência e respeito à organização do trabalho. Qualquer mudança de lotação ou função dentro da estrutura organizacional do campus será precedida de diálogo com os servidores diretamente envolvidos, respeitando suas perspectivas e buscando soluções coletivas para os desafios administrativos.

Esse compromisso visa evitar mudanças abruptas ou inesperadas, promovendo uma gestão mais justa e participativa. A consulta prévia permitirá que as decisões sobre lotação sejam tomadas em conjunto, evitando desgastes desnecessários e garantindo que as mudanças tragam benefícios reais ao ambiente de trabalho.

## Plano de Segurança para o Campus



Garantir um ambiente seguro para toda a comunidade acadêmica é uma prioridade. O Professor Rafael implementará um Plano de Segurança do Campus, que incluirá a criação de um sistema de controle de acesso ao campus, garantindo que apenas pessoas autorizadas possam ingressar nas dependências. Este sistema proporcionará maior segurança para alunos, docentes e técnicos, especialmente em áreas de maior circulação. Além disso, serão realizadas parcerias com as autoridades locais para melhorar a segurança nos arredores do campus.

## **Diálogo com as Instituições Educacionais Públicas de Pontes e Lacerda**

O Professor Rafael promoverá um Encontro de Integração e Diálogo entre as instituições educacionais públicas de Pontes e Lacerda, a ser realizado no campus do IFMT. O evento reunirá as equipes gestoras da Universidade do Estado de Mato Grosso - UNEMAT, das escolas estaduais, da rede municipal de ensino, da Diretoria Regional de Educação (SEDUC/MT), e da Secretaria Municipal de Educação.

O objetivo central desse encontro será estabelecer um diálogo aberto e contínuo entre as lideranças das instituições, permitindo a troca de ideias, identificação de desafios comuns e a busca por soluções conjuntas para o fortalecimento da educação na região. Além disso, o encontro será uma plataforma para construir parcerias estratégicas e formar uma rede de apoio mútua, garantindo a colaboração entre as instituições.

Esse espaço de diálogo permitirá que as instituições educacionais desenvolvam projetos colaborativos, compartilhem boas práticas e otimizem recursos, fortalecendo o vínculo entre o IFMT e as demais instituições públicas de ensino. O resultado esperado é uma atuação mais integrada e eficaz, que beneficie diretamente a comunidade educacional de Pontes e Lacerda, promovendo o crescimento e a inovação na área educacional da cidade.

## **Criação da Comissão Permanente de Política de Ingresso**

Com o objetivo de atender a comunidade com uma comunicação eficaz sobre as oportunidades de ingresso no IFMT, o Professor Rafael criará a Comissão Permanente de Política de Ingresso no campus Pontes e Lacerda. Essa comissão terá como missão promover ações contínuas de divulgação da marca do IFMT junto à população, assegurando que a comunidade conheça as oportunidades educacionais oferecidas pela instituição.

Além de divulgar os editais de processos seletivos no momento de suas aberturas, a comissão terá o compromisso de manter essa comunicação ativa durante todo o ano, realizando campanhas informativas e presenciais em escolas e comunidades da região, destacando os benefícios e a qualidade do ensino técnico e superior do IFMT.



Para enriquecer e dinamizar essas ações, a comissão contará com a participação dos alunos dos cursos de Administração (técnico e superior), especialmente aqueles que cursam disciplinas de marketing, integrando a teoria à prática e contribuindo para o desenvolvimento de estratégias de divulgação. A proposta visa não apenas aumentar a visibilidade do IFMT, mas também capacitar os estudantes, que poderão aplicar seus conhecimentos em situações reais, colaborando diretamente com o crescimento institucional.



# **POLÍTICAS DE ENSINO, PESQUISA E EXTENSÃO**

## **Construção do Bloco de Salas de Professores**

Construir um bloco de salas de professores no campus. Esse novo espaço contará com 20 salas, cada uma com capacidade para três professores, além de banheiros e uma área equipada com scanner e impressora. O bloco será mobiliado com estações de trabalho, armários e cadeiras, proporcionando um ambiente adequado para o desenvolvimento das atividades docentes.

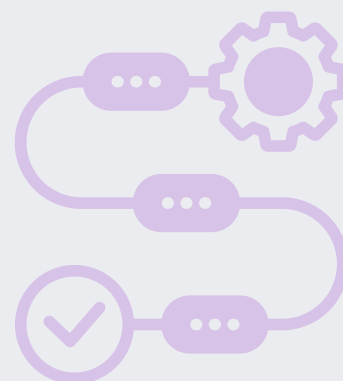
Com capacidade total para 60 professores, esse novo bloco permitirá que os docentes tenham um espaço confortável e funcional, favorecendo um ambiente de trabalho mais produtivo e acolhedor. Entre os benefícios da iniciativa está o aumento do sentimento de pertencimento dos professores ao campus, além de atender aos critérios de avaliação de cursos superiores, que exigem uma estrutura privativa adequada para os docentes.

## **Mapeamento dos processos**

Mapear e automatizar os processos pedagógicos, garantindo maior eficiência e menos burocracia. Isso permitirá gerar informações essenciais para políticas de combate à evasão, permanência e êxito dos estudantes, além de apoiar a avaliação contínua dos cursos superiores.

## **Formação e Capacitação de Coordenadores e Professores**

Promover formações contínuas para os coordenadores de curso com foco em gestão administrativa e pedagógica, ampliando sua atuação. Garantir também capacitação para os Núcleos Docentes Estruturantes (NDE), colegiados de curso, professores e coordenadores sobre o Exame Nacional de Desempenho dos Estudantes (Enade) e os processos de avaliação e reconhecimento de cursos superiores.



## **Curricularização da Pesquisa e Extensão**

Implementar a curricularização da pesquisa e extensão em todos os Projetos Pedagógicos de Curso (PPC) do ensino superior, alinhando-se à legislação vigente. Essa prática pedagógica contribuirá para a formação integral dos estudantes e ampliará o engajamento em atividades acadêmicas.

## **Adaptação dos Estudantes e Combate à Evasão**

Implementar estratégias para melhorar a adaptação dos estudantes nos semestres iniciais, especialmente no nível médio, reduzindo a desistência e a evasão. Garantir práticas curriculares inclusivas que promovam o êxito escolar e a retenção de alunos, com foco nos ingressantes.

## **Ampliar as vagas e fortalecer o Núcleo de Apoio ao Desenvolvimento Educacional e Monitoria (NADEM)**

## **Reestruturação da Semana Pedagógica**

Reestruturar a Semana Pedagógica para torná-la um evento com ênfase na formação em práticas educacionais, promovendo debates e trocas de conhecimentos entre docentes e técnicos sobre práticas pedagógicas inovadoras e desafios educacionais.

## **Acompanhamento Pedagógico e Intervenção Precoce**

Aprimorar o acompanhamento pedagógico sistemático, com especial atenção a estudantes que apresentam dificuldades de desempenho e aprendizagem. Implementar intervenções rápidas e eficazes para garantir a evolução acadêmica dos alunos.



## Criação do Fórum de Pesquisadores e Extensionistas do Campus

Para promover o planejamento estratégico das atividades de pesquisa e extensão, será criado o Fórum de Pesquisadores e Extensionistas do Campus. Esse evento anual reunirá servidores que desejam participar de projetos de pesquisa e extensão, com o objetivo de planejar as ações e demandas para o ano seguinte.

O fórum terá um caráter formativo, oferecendo momentos de capacitação e atualização sobre as práticas de pesquisa e extensão. Além disso, será uma oportunidade para que os pesquisadores e extensionistas apresentem suas demandas de bolsas e taxas de bancada diretamente às coordenações de pesquisa e extensão. Com base nessas demandas, o campus poderá se programar orçamentariamente para atender, dentro de suas possibilidades, às necessidades dos projetos, garantindo o apoio necessário para o desenvolvimento das atividades de pesquisa e extensão.

Esse encontro fortalecerá a integração entre os atores da área de pesquisa e extensão e permitirá uma gestão mais eficaz e proativa dos recursos e projetos acadêmicos.

## Painel de Divulgação de Trabalhos dos Servidores na JENPEX

Para valorizar e dar visibilidade aos trabalhos realizados pelos servidores do campus, será criado um Painel de Divulgação de Trabalhos dos Servidores dentro da Jornada de Ensino, Pesquisa e Extensão (JENPEX). Esse painel será um espaço dedicado à apresentação e divulgação de produções acadêmicas, como lançamento de livros, divulgação de pesquisas, projetos de extensão, publicações científicas e outras iniciativas desenvolvidas pelos docentes e técnicos administrativos do campus.

O objetivo é promover o intercâmbio de conhecimento entre os servidores e a comunidade acadêmica, estimulando a troca de experiências e fortalecendo a cultura de pesquisa e extensão no campus. Além disso, o painel servirá para destacar o impacto dos projetos e atividades desenvolvidos pelos servidores no âmbito acadêmico e comunitário, reforçando o compromisso da instituição com a excelência e a inovação.



## Participação em Eventos de Divulgação Científica

Garantir a participação de estudantes e servidores em eventos de divulgação científica, tanto em nível nacional quanto internacional. A participação em congressos, seminários e feiras científicas permitirá a apresentação das pesquisas realizadas no campus, ampliando a visibilidade da produção acadêmica local. Para isso, serão disponibilizados recursos para facilitar o deslocamento e a inscrição em eventos de destaque.

## Estímulo à Criação de Grupos de Pesquisa

Estimular a criação de grupos de pesquisa no campus, oferecendo suporte financeiro e logístico para que possam desenvolver suas atividades. Esses grupos serão incentivados a realizar pesquisas de relevância acadêmica e social, com foco na publicação de seus resultados em revistas científicas e na participação em eventos acadêmicos. A política de apoio à pesquisa será reforçada para promover a cultura investigativa entre docentes e discentes.

## Visitas Técnicas

Ampliar e estimular a prática de visitas técnicas, criando um edital simplificado de fluxo contínuo para as visitas técnicas próximas a Pontes e Lacerda que não demandem pagamento de ajuda de custo aos alunos. E outro edital, com aporte financeiro, para aquelas visitas técnicas mais distantes e que exigem o pagamento de ajuda de custo. O objetivo é possibilitar que cada turma tenha assegurada pelo menos uma visita técnica durante o seu ciclo no IFMT – Pontes e Lacerda.



## **Fomento para a criação de Coral/Banda e Fanfarra do Campus**

Incentivar a criação de grupos musicais no campus, como coral, banda e promover a continuidade e manutenção da fanfarra, disponibilizando os recursos necessários para sua formação e para a aquisição de instrumentos. Esses grupos serão incentivados a se apresentar em eventos regionais e em outras instituições, promovendo a integração cultural e a valorização da música como uma forma de expressão artística dentro do campus.

## **Fomento às Manifestações Culturais e Formação de Grupos Artísticos**

Estimular a prática de manifestações culturais no campus, como teatro, literatura, música e dança, criando condições para a formação de grupos artísticos que representem a diversidade cultural da instituição. Esses grupos serão incentivados a expandir suas apresentações para eventos externos, promovendo a cultura e o desenvolvimento artístico dos alunos e servidores. A proposta visa contribuir para a formação integral dos estudantes e para o fortalecimento da identidade cultural do campus.



## **Estabelecimento de parcerias com empresas da região**

Criar um Banco de Empresas, que conectará os alunos a oportunidades de estágio e emprego na região. Esse banco permitirá o contato direto com empresas e instituições públicas, garantindo a inserção dos estudantes no mercado de trabalho e facilitando o desenvolvimento de suas habilidades profissionais. O banco será atualizado continuamente, de acordo com as necessidades do mercado local e regional.

## **Promoção dos Jogos Estudantis e incentivo as equipes esportivas do campus**

Garantir recursos e incentivar a prática dos jogos estudantis entre alunos e servidores do campus Pontes e Lacerda, promovendo competições internas interclasse e apoio ao treinamento das equipes que participarão dos Jogos do Instituto Federal de Mato Grosso - JIFMT.



# ASSISTÊNCIA AO ESTUDANTE E INCLUSÃO

## Manutenção e fortalecimento do Fórum Local de Assistência Estudantil

Manter e Fortalecer o Fórum Local de Assistência Estudantil e seu caráter consultivo, representativo e democrático, com a finalidade de assegurar condições de permanência e reduzir os índices de evasão.

## Restaurante do campus

Garantir a construção e o pleno funcionamento do Restaurante do Campus, com o objetivo de oferecer refeições de qualidade e a preços acessíveis para todos os estudantes e servidores. A implementação do restaurante visa não apenas atender às necessidades alimentares da comunidade acadêmica, mas também atuar como uma ação importante no combate à evasão escolar, uma vez que a segurança alimentar tem impacto direto no desempenho e permanência dos estudantes.

O restaurante deverá funcionar com base em um modelo de subsídio parcial para estudantes em situação de vulnerabilidade, assegurando que os alunos com menor poder aquisitivo tenham acesso a refeições balanceadas, contribuindo para seu bem-estar e sucesso acadêmico.

## Incentivo à Criação e Fortalecimento do Movimento Estudantil

Promover a criação e o fortalecimento do movimento estudantil no campus, incentivando a participação ativa dos alunos em espaços de discussão, organização e defesa de seus direitos. Para isso, serão disponibilizados recursos e estrutura para apoiar a formação de grêmios estudantis, diretórios acadêmicos e outras entidades representativas.

Essas organizações terão papel fundamental no diálogo com a gestão e na construção de um ambiente democrático dentro do campus, onde os estudantes possam expressar suas demandas, apresentar propostas e participar das decisões que impactam sua formação acadêmica. Serão promovidos encontros e capacitações para os membros do movimento estudantil, com o objetivo de desenvolver habilidades de liderança, gestão de projetos e participação cidadã.

Além disso, serão criados fóruns permanentes de debate entre os estudantes e a gestão, assegurando que suas vozes sejam ouvidas em todas as esferas do campus, fortalecendo a cultura de participação e envolvimento estudantil.

## Suporte às Estudantes com Filhos no Período Noturno

Realizar um estudo para viabilizar a utilização dos recursos de assistência estudantil, conforme previsto em lei, para oferecer suporte às estudantes com filhos que frequentam o período noturno. Essa iniciativa visa atender a uma demanda já identificada em anos anteriores, tanto por discentes quanto por servidores, que apontaram a necessidade de apoio adicional para alunos com filhos, garantindo que possam continuar seus estudos de forma mais tranquila e organizada.

Esse suporte poderá incluir auxílio financeiro ou logístico voltado para o cuidado com as crianças durante o horário de aula, permitindo que as alunas tenham melhor desempenho acadêmico e possam conciliar suas responsabilidades familiares com os estudos. A implementação desse programa será conduzida com base nas necessidades levantadas pela comunidade acadêmica, buscando garantir a inclusão e permanência dos estudantes com filhos.



## Kit Escolar e uniforme para Estudantes

Viabilizar a compra e entrega anual de kits escolares básicos para os estudantes, com materiais essenciais para o desenvolvimento de suas atividades acadêmicas. O kit incluirá itens como cadernos, canetas, lápis, borrachas e outros materiais necessários ao longo do ano letivo, garantindo que todos os alunos tenham as condições mínimas para realizar seus estudos.

## Participação Estudantil na Discussão sobre o Uniforme Escolar

Garantir que os alunos participem ativamente da discussão sobre o uso do uniforme escolar no campus, promovendo um fórum de debates específico para este tema. Nesse espaço, serão ouvidas as opiniões e sugestões dos estudantes, permitindo que eles expressem suas preferências e preocupações em relação ao uniforme, incluindo questões de design, conforto, praticidade e acessibilidade.

A proposta busca assegurar que a decisão sobre o uniforme seja tomada de forma democrática e participativa, respeitando as necessidades e expectativas dos alunos.